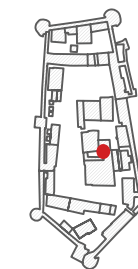


ХРАМ ВО ИМЯ ПРЕПОДОБНОГО ГЕРМАНА, СОЛОВЕЦКОГО ЧУДОТВОРЦА

1859–1860 ГОДЫ



Объект культурного наследия федерального значения

Здание храма во имя прп.Германа построено в 1859 году по проекту архитектора К. Шахларева на месте каменной часовни 1753 года. Освящение храма состоялось в 1860 году.

Во время пожара 1923 года, уничтожившего значительное количество зданий монастыря, церковь Преподобного Германа практически не пострадала. Однако позже, во время размещения в монастыре лагеря интерьеры церкви были полностью утрачены, все убранство церкви было вывезено «на материк», здание было приспособлено под продуктовый ларек для заключенных.

Особый урон был нанесен Германовскому храму в 1950-х годах при приспособлении центрального комплекса под камбуз-столовую, тогда двускатная крыша была заменена плоской и заложена часть окон.

В начале 1980-х годов в храме проводились частичные реставрационные работы.



Вид на западный фасад часовни и переход из северной паперти Спасо-Преображенского собора в Никольскую церковь, 1923г.

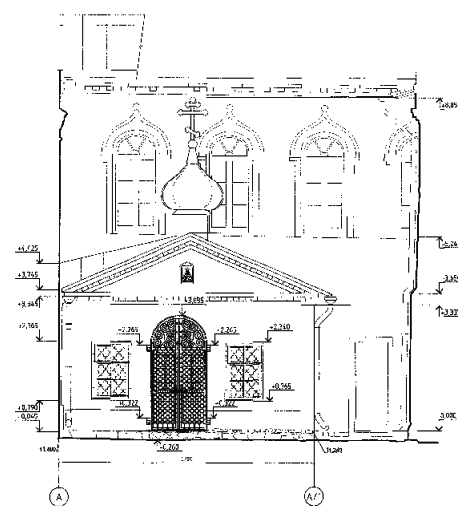


Рака над мощами преподобного Германа Соловецкого, 1888 г.

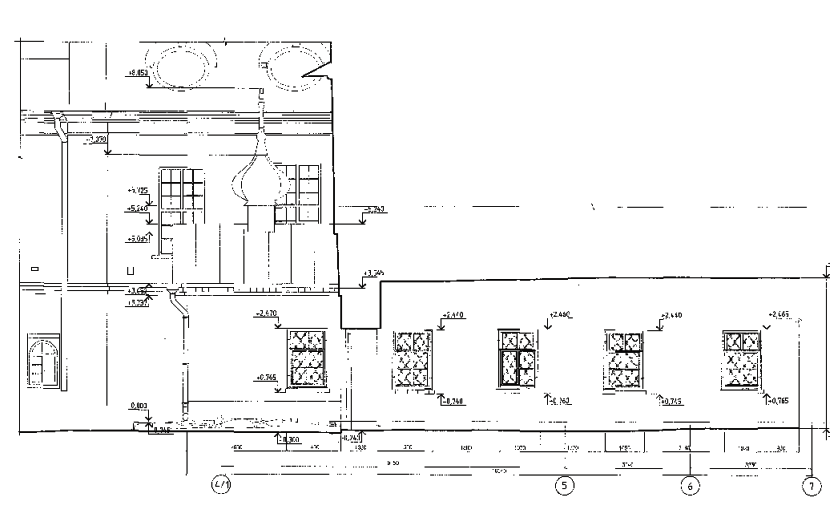


2019 г.

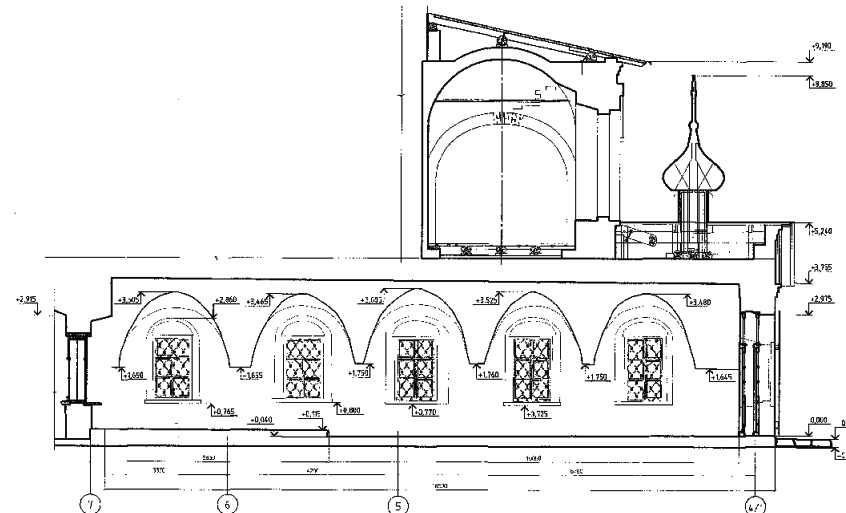
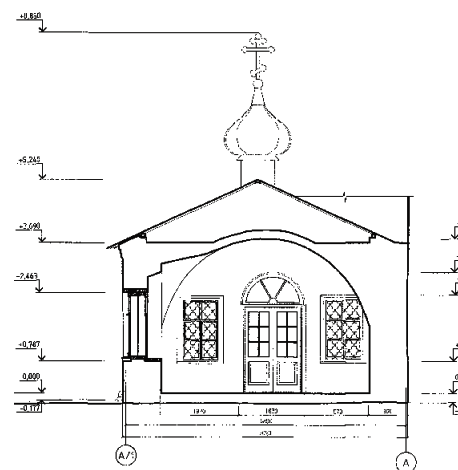
ЗАПАДНЫЙ ФАСАД



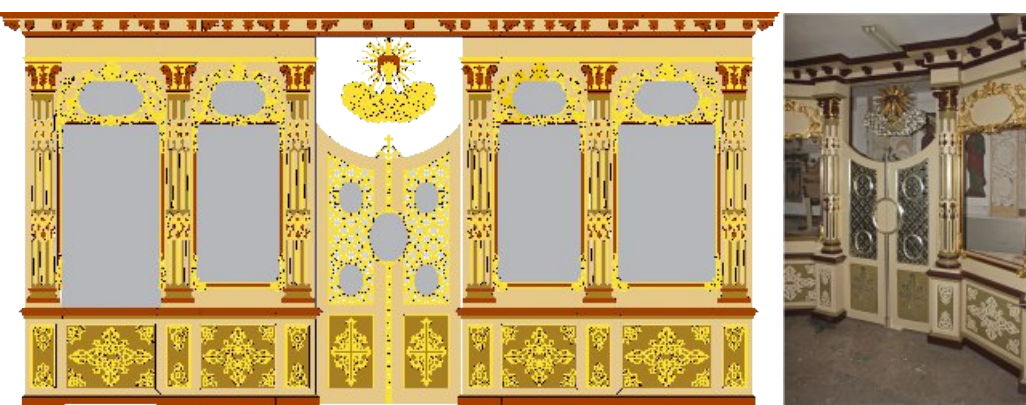
ЮЖНЫЙ ФАСАД



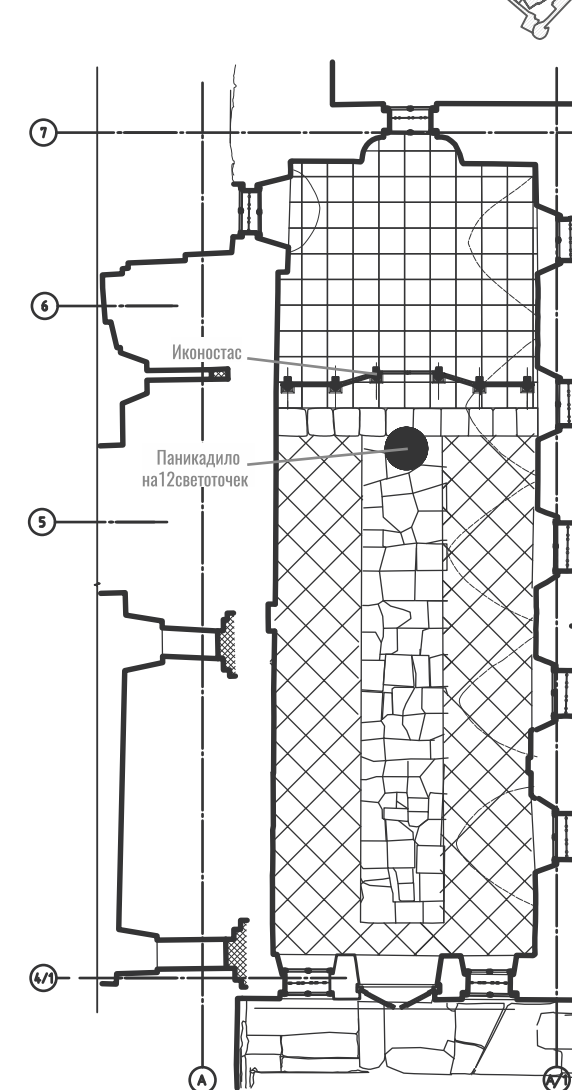
РАЗРЕЗЫ



ИКОНОСТАС



ПЛАН ПЕРВОГО ЯРУСА



ОПИСАНИЕ ПРОЕКТА

В рамках комплексных ремонтно-реставрационных работ проектом было предусмотрено:

ПО ФАСАДАМ

- реставрация кровли;
- реставрация кирпичной кладки, восстановление штукатурного слоя, окраска;
- реставрация барабана, главки и креста;
- устройство новых деревянных оконных перемычек и белокаменных подоконников на фасадах.

В ИНТЕРЬЕРЕ

- реставрация белокаменного покрытия пола четверика и солей с устройством нового белокаменного пола в алтарной части;
 - замена столярных заполнений оконных и дверных проемов;
 - воссоздание иконостаса и подвеска паникадила в четверике.
- Проектом предусмотрен ограниченный подогрев помещения для соблюдения оптимального температурно-влажностного режима.

ОСНОВНЫЕ ТЕХНИКО-ЭКОНОМИЧЕСКИЕ ПОКАЗАТЕЛИ

Площадь застройки – 133,82 м²
Общая площадь – 84,0 м²
Строительный объем – 472 м³

ПРОЕКТНАЯ ОРГАНИЗАЦИЯ: ФГУП «Центральные научно-реставрационные проектные мастерские»

ПОДРЯДНАЯ ОРГАНИЗАЦИЯ: ООО «Алмаз-Антей Строй»

ВОССОЗДАНИЕ ИКОНОСТАСА: ООО «Ключь»

РАБОТЫ ЗАВЕРШЕНЫ: в 2020 г.

РИЗНИЦА НА ПОДКЛЕТАХ

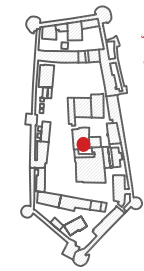
ВТОРАЯ ПОЛОВИНА XVI-XIX ВЕКА

Объект культурного наследия федерального значения

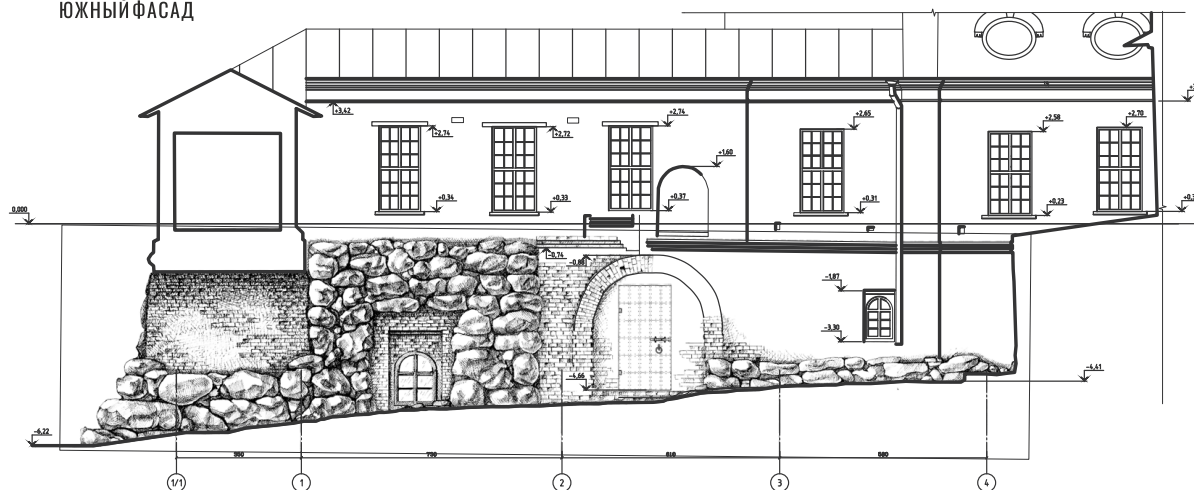
Здание расположено между Трапезной и Спасо-Преображенским собором.
Дата постройки 1577–1584 гг.

В настоящее время ризница представляет собой двухэтажное кирпичное здание, прямоугольное в плане, вытянутое с запада на восток.

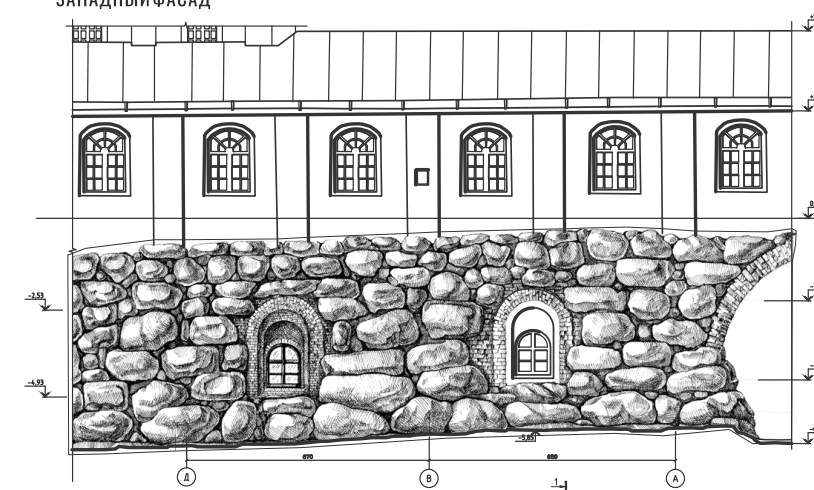
Соловецкая ризница – это было ценнейшее собрание редкостей и предмет большой гордости монахов. Среди самых знаменитых коллекций древнерусского искусства эта ризница значилась в первых рядах. Во второй половине XIX века сокровища ризницы оценивались в десять миллионов рублей.



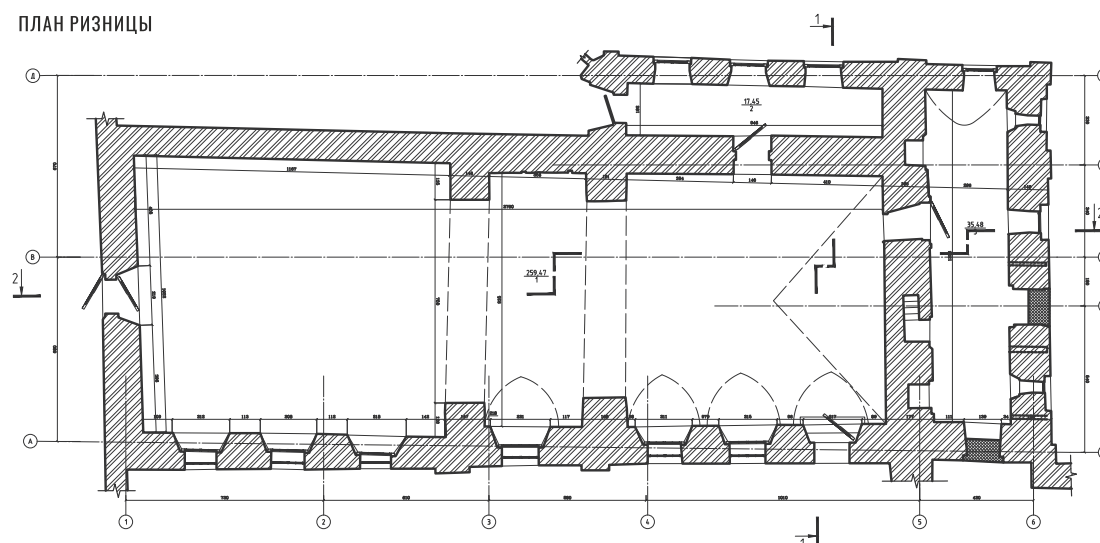
ЮЖНЫЙ ФАСАД



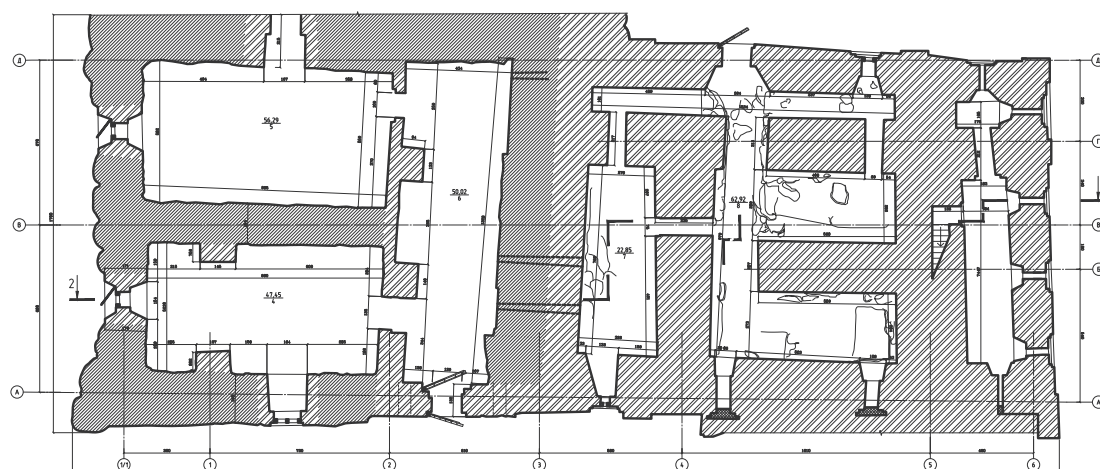
ЗАПАДНЫЙ ФАСАД



ПЛАН РИЗНИЦЫ



ПЛАН ПОДКЛЕТА



ОПИСАНИЕ ПРОЕКТА

В рамках комплексных ремонтно-реставрационных работ проектом предусмотрено:

- реставрация кирпичной кладки стен;
- устройство стропильных конструкций;
- устройство кровли из оцинкованной стали и системы наружного водостока;
- раскрытие заложённых оконных проемов;
- устройство полов включает комплекс мер по восстановлению каменного пола западной части подклетов, расчистки и музеефикации остатков фундаментов полов восточной части подклетов, замена деревянного пола ризницы, ремонт фрагментов белокаменного пола подсобного помещения ризницы на 2-ом ярусе;
- усиление повреждённых кирпичных перемычек дверных и оконных проемов, реставрация дверных и оконных проемов подклетов;
- воссоздание деревянного заполнения оконных и дверных проемов на основании исторических материалов;
- работы по нормализации температурно-влажностного режима и обессоливание конструкций памятника (с отработкой режимов и технологий сушки кладки);

ТЕХНИКО-ЭКОНОМИЧЕСКИЕ ПОКАЗАТЕЛИ

Общая площадь – 184,83 м²
Площадь застройки – 249,54 м²
Строительный объем – 1093 м³

ПРОЕКТНАЯ ОРГАНИЗАЦИЯ: ФГУП «Центральные научно-реставрационные проектные мастерские»

ПОДРЯДНАЯ ОРГАНИЗАЦИЯ: ООО «Алмаз-Антей Строй»

СРОК ВЫПОЛНЕНИЯ РАБОТ: октябрь 2021 г.

ХРАМ ВО ИМЯ СВЯТИТЕЛЯ И ЧУДОТВОРЦА НИКОЛАЯ

1577 ГОД (ОСНОВАНИЕ), 1832–1834 ГОДЫ

Объект культурного наследия федерального значения

Пятиглавый храм был возведен в 1834 году на основании старой каменной Никольской церкви и древних предшествующих зданий XVI-XVII вв. Храм бесстолпный, его интерьер лишен каких-либо декоративных элементов, главным украшением её всегда был четырехъярусный иконостас. Пожары 1923 и 1932 гг. нанесли значительный ущерб зданию Никольской церкви. Вследствие пожаров и многолетней бесхозности здание пришло в аварийное состояние: сгорели главы, все деревянные конструкции, лестницы, полы, значительно пострадала кладка стен и сводов. Также рухнул свод в западной части ризницы. Реставрационно-восстановительные работы в церкви начались в 1977г. Первый этап реставрации включал в себя инженерные укрепления конструкций, восстановление утраченных свода над ризницей и паперти церкви, восстановление кровель и завершений храма. К 1987 году были отреставрированы фасады здания, оконные и дверные проемы, несущие конструкции в интерьере.



Вид Спасо-Преображенского Соловецкого монастыря со Святого озера. Фрагмент с центральным комплексом застройки до пожаров 1923 и 1932 гг. Репродукция к. XIX в.



Никольская церковь, не позднее 1923 г.

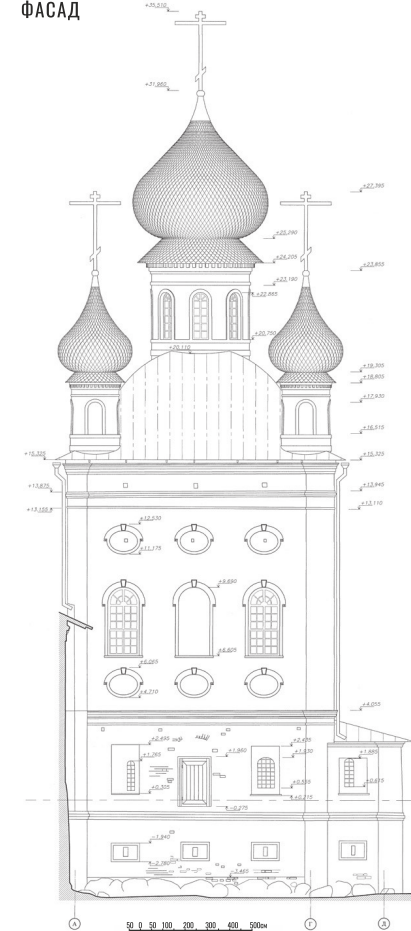


Никольская церковь после пожаров, вид с северо-востока. 1920–1930-е гг.

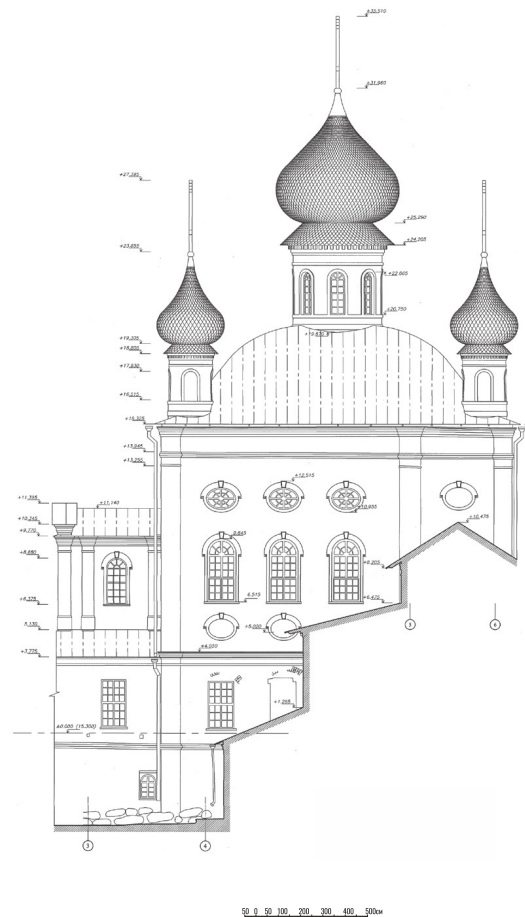


2019 г.

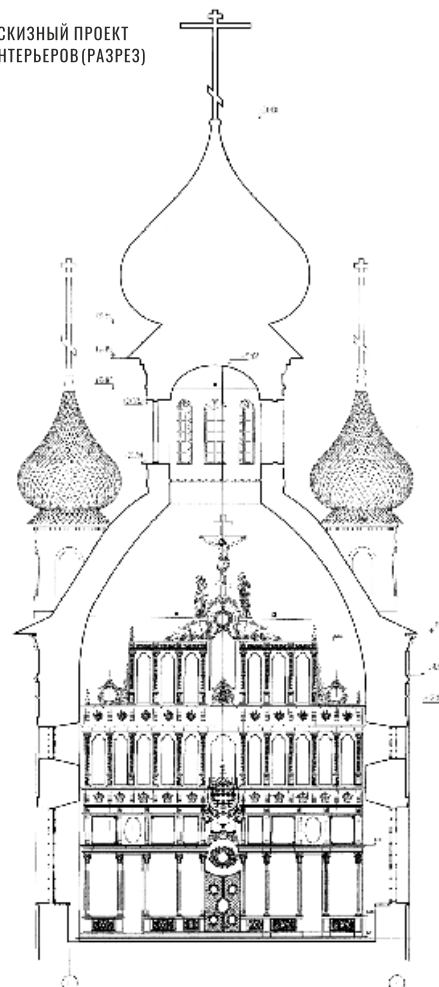
ВОСТОЧНЫЙ ФАСАД



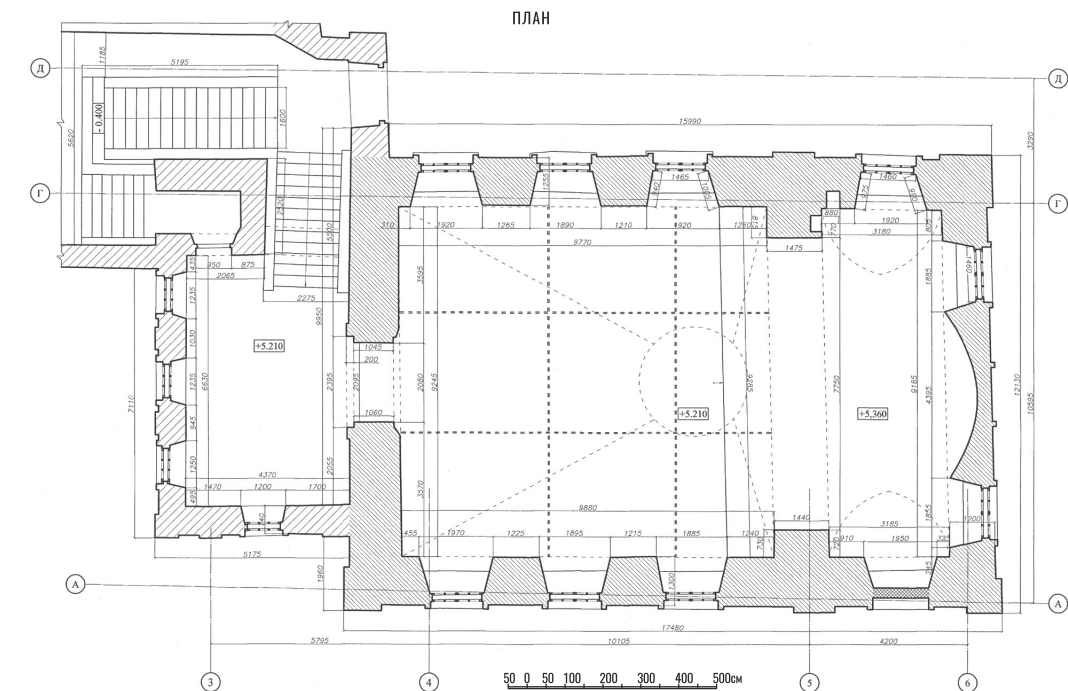
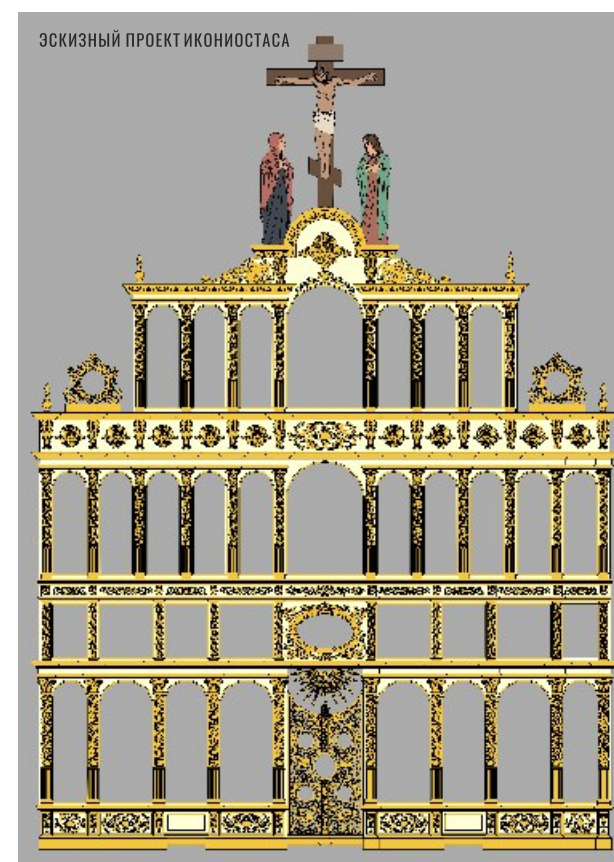
ЮЖНЫЙ ФАСАД



Эскизный ПРОЕКТ ИНТЕРЬЕРОВ (РАЗРЕЗ)



Эскизный ПРОЕКТ ИКОНОСТАСА



ОПИСАНИЕ ПРОЕКТА

ФАСАДЫ

В рамках комплексных ремонтно-реставрационных работ проектом предусматривается:

- мероприятия по укреплению стен основного объема здания, четверика и барабана центральной главы;
- замена старой медной кровли четверика, абсиды и на паперти;
- замена деревянного лемеха на главках;
- замена крестов на главках;
- восстановление поверхностного слоя кладки и обмазки.

ИНТЕРЬЕРЫ

- устройство утраченных и реставрация сохранившихся белокаменных полов, подоконников в интерьере и на фасадах;
 - реставрация стен и сводов;
 - воссоздание столярных заполнений окон и дверных проемов;
 - воссоздание кованых дверных полотен;
 - воссоздание паникадила и иконостаса;
- Здание оснащается инженерными системами.

ТЕХНИКО-ЭКОНОМИЧЕСКИЕ ПОКАЗАТЕЛИ

Общая площадь – 177,70 м²
 Площадь застройки – 288,1 м²
 Строительный объем – 5581,83 м³

ПРОЕКТНАЯ ОРГАНИЗАЦИЯ ФГУП «Центральные научно-реставрационные проектные мастерские»

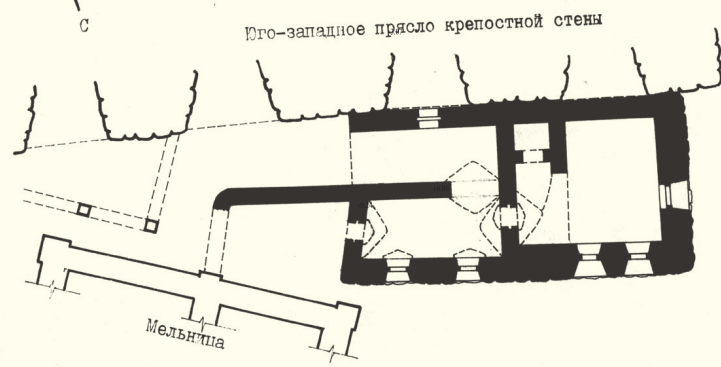
ПОДРЯДНАЯ ОРГАНИЗАЦИЯ: ООО «ОпрСтрой»

СРОК ВЫПОЛНЕНИЯ РАБОТ: 2021 г.

БАНЯ БРАТСКАЯ 1851 ГОД

Объект культурного наследия федерального значения

Каменное здание бани построено в 1851 году на месте обветшавшей деревянной бани. Здание построено над подземным руслом ручья, который протекал из Святого озера к каменной мельнице XVII в., далее продолжался под стеной крепости и впадал в море. Баня предназначалась для пользования братией монастыря, вмещала до 15 человек. В советское время, после закрытия монастыря здание использовалось не по прямому назначению, капитальные ремонты не проводились.



План бани, 1992г.

0 10м

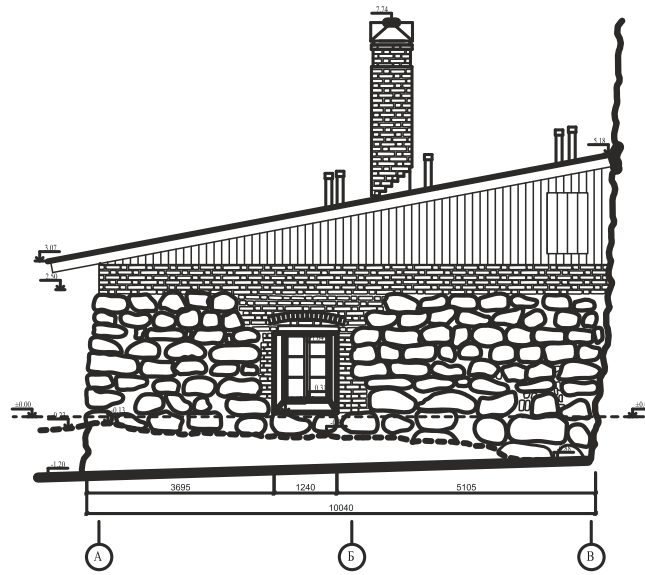


Северный фасад

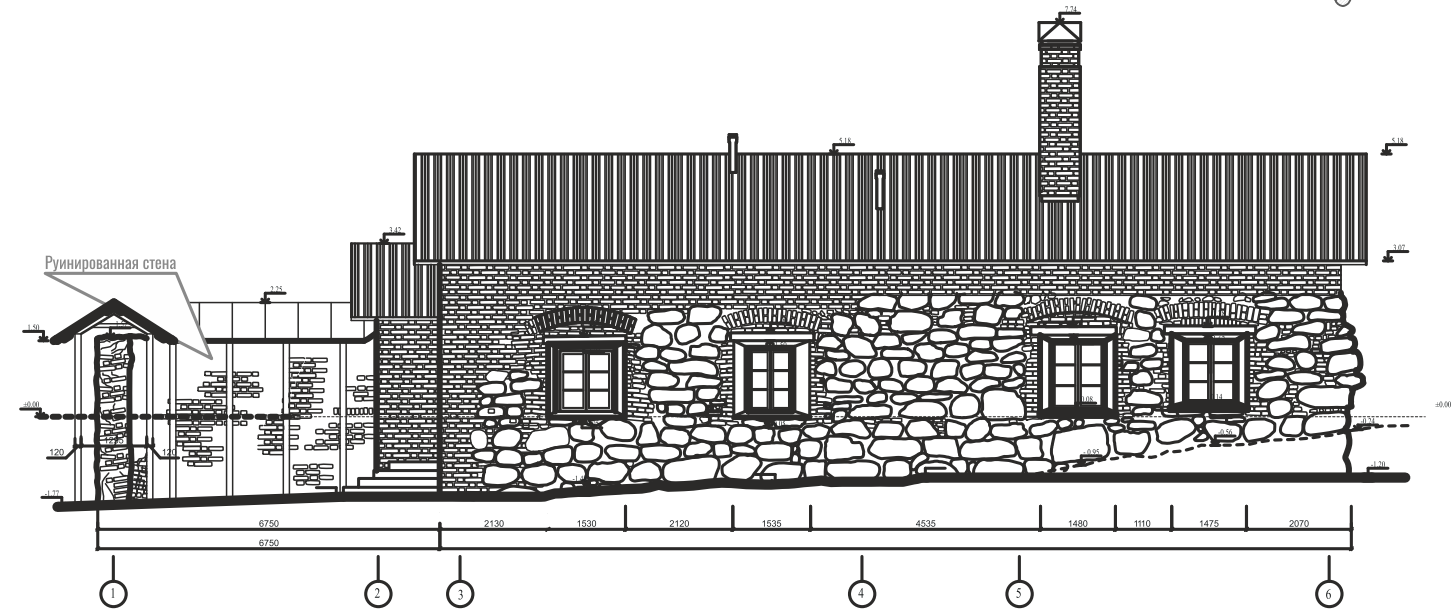


Интерьер

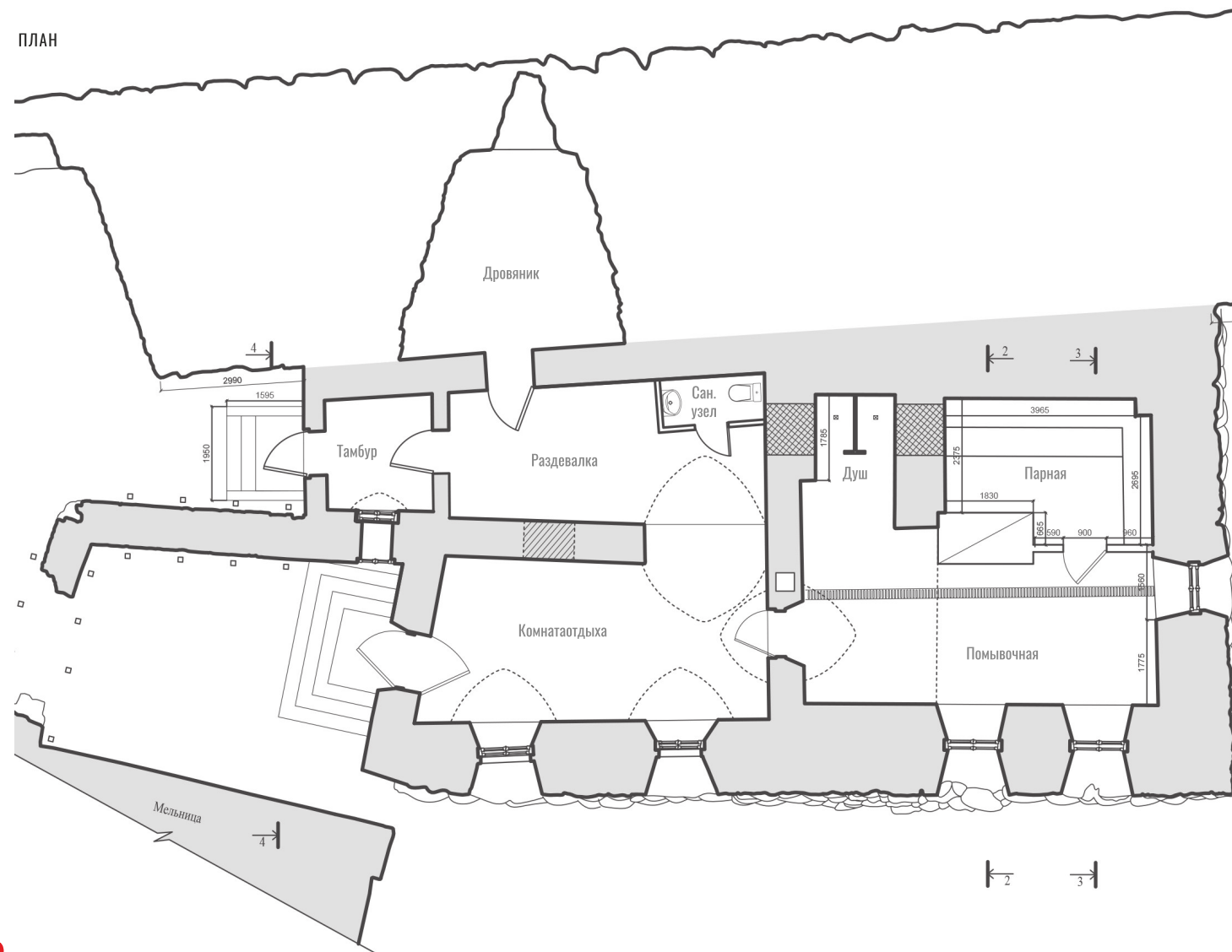
ЗАПАДНЫЙ ФАСАД



СЕВЕРНЫЙ ФАСАД



ПЛАН



ОСНОВНЫЕ ПРОЕКТНЫЕ РЕШЕНИЯ

Проектом предусматривается восстановление здания с приспособлением его под функции действующей бани, включающей помещения парной, помывочной, душевой, комнаты отдыха, дровяника. В рамках реставрационных работ предусмотрено восстановление тесовой крыши с опиранием стропильной конструкции в сохранившиеся гнезда, расположенные в плоскости прясла над существующей крышей. Водосток с крыши предполагается неорганизованный.

ОТДЕЛКА ПОМЕЩЕНИЙ

- стены и пол парной - доски из липы;
- стены и свод комнаты отдыха - штукатурка с последующей покраской влагостойкой краской.

Проектом предусмотрено утепление помещений бани современными материалами.

Также, предусмотрено сохранение (с укреплением и консервацией) руинированных фрагментов стен, примыкающих с востока к зданию бани и служивших для связи зданий мельницы и бани в единый объем.

ОСНОВНЫЕ ТЕХНИКО-ЭКОНОМИЧЕСКИЕ ПОКАЗАТЕЛИ

Площадь застройки – 203,7 м²
 Общая площадь – 270,6 м²
 Полезная площадь – 137,5 м²
 Строительный объем – 1122,6 м³

ПРОЕКТНАЯ ОРГАНИЗАЦИЯ ФГУП «Центральные научно-реставрационные проектные мастерские»

ПОДРЯДНАЯ ОРГАНИЗАЦИЯ: ООО «Алмаз-Антей Строй»

СРОК ВЫПОЛНЕНИЯ РАБОТ октябрь 2021 г.