

Федеральное государственное унитарное предприятие  
**«ЦЕНТРАЛЬНЫЕ НАУЧНО-РЕСТАВРАЦИОННЫЕ  
ПРОЕКТНЫЕ МАСТЕРСКИЕ»**

Объект культурного наследия федерального значения  
«Ансамбль Соловецкого монастыря и отдельные сооружения островов Соловецкого архипелага,  
XVI век – первая половина XX века»  
**«Телятник, XIX век»**

Архангельская обл., Приморский район, поселок Соловецкий, ул. Сивко, дом 3, корпус 6

**НАУЧНО-ПРОЕКТНАЯ ДОКУМЕНТАЦИЯ**  
для производства работ по сохранению объекта культурного наследия

**РАЗДЕЛ I. ПРЕДВАРИТЕЛЬНЫЕ РАБОТЫ**  
**Часть 2. Первоочередные, противоаварийные мероприятия**  
**Том 1. Пояснительная записка. Рабочие чертежи**

13/НПД-14-88-Р-КС

Архив ФГУП ЦНРПМ  
Шифр 88  
Инв. №

г. Москва, 2019 г.

Федеральное государственное унитарное предприятие  
**«ЦЕНТРАЛЬНЫЕ НАУЧНО-РЕСТАВРАЦИОННЫЕ  
ПРОЕКТНЫЕ МАСТЕРСКИЕ»**

Объект культурного наследия федерального значения  
«Ансамбль Соловецкого монастыря и отдельные сооружения островов Соловецкого архипелага,  
XVI век – первая половина XX века»  
**«Телятник, XIX век»**

Архангельская обл., Приморский район, поселок Соловецкий, ул. Сивко, дом 3, корпус 6

**Заказчик:** Фонд по сохранению и развитию Соловецкого архипелага  
**Договор № 13/НПД от 15.03.2019 г.**

**НАУЧНО-ПРОЕКТНАЯ ДОКУМЕНТАЦИЯ**  
для производства работ по сохранению объекта культурного наследия

**РАЗДЕЛ I. ПРЕДВАРИТЕЛЬНЫЕ РАБОТЫ**  
**Часть 2. Первоочередные, противоаварийные мероприятия**  
**Том 1. Пояснительная записка. Рабочие чертежи**

13/НПД-14-88-Р-КС

Директор ФГУП ЦНРПМ

В.Н.Фатин

Главный архитектор ФГУП ЦНРПМ

С.Б.Куликов

Руководитель проекта

И.В.Леушина

Главный конструктор проекта

А.А.Кондратенко

Архив ФГУП ЦНРПМ  
Шифр 88  
Инв. №

г. Москва, 2019 г.





Министерство культуры  
Российской Федерации

# ЛИЦЕНЗИЯ



КОПИЯ ВЕРНА

*И.И.И.*

№ МКРФ 00777 от 23 мая 2013 г.

На осуществление деятельности по сохранению объектов культурного наследия (памятников истории и культуры) народов Российской Федерации

(указывается конкретный вид лицензируемой деятельности)

Виды работ, выполняемых в составе лицензируемого вида деятельности, в соответствии с частью 2 статьи 12 Федерального закона «О лицензировании отдельных видов деятельности»:

согласно приложению № 1 к лицензии

(указываются в соответствии с перечнем работ, установленным положением о лицензировании соответствующего вида деятельности)

Настоящая лицензия предоставлена:

**Федеральному государственному унитарному предприятию  
«Центральные научно-реставрационные проектные мастерские»**

**ФГУП ЦНРПМ**

(указывается полное и (в случае, если имеется), сокращенное наименование (в том числе фирменное наименование), организационно-правовая форма юридического лица (фамилия, имя и (в случае, если имеется) отчество индивидуального предпринимателя, данные документа, удостоверяющего его личность)

Основной государственный регистрационный  
номер юридического лица (индивидуального  
предпринимателя) (ОГРН)

**1027739253112**

Идентификационный номер налогоплательщика  
(ИНН)

**7709094629**

006854



Адрес места нахождения и места осуществления лицензируемого вида деятельности:

**109544, г. Москва, ул. Школьная, д. 24**

(указываются адрес места нахождения (место жительства – для индивидуального предпринимателя),  
и адреса мест осуществления работ (услуг), выполняемых (оказываемых) в составе лицензируемого вида деятельности)

Настоящая лицензия предоставлена на срок

**бессрочно**

Настоящая лицензия предоставлена на основании решения лицензирующего органа – приказа:

**№555 от 23 мая 2013 г.**

Настоящая лицензия переоформлена на основании решений лицензирующего органа – приказа:

**№531 от 11 марта 2016 г.**

**№1235 от 19 июля 2018 г.**

Настоящая лицензия имеет 1 приложение, являющееся ее неотъемлемой частью на 1 листе.

**Заместитель Министра**

(должность уполномоченного лица)



(подпись уполномоченного лица)

**С.Г.Обрывалин**

(ф.и.о. уполномоченного лица)





Министерство культуры  
Российской Федерации

**ПРИЛОЖЕНИЕ №**



к лицензии № **МКРФ 00777** от **23 мая 2013 г.**

виды выполняемых работ:

разработка проектной документации по консервации, реставрации и воссозданию объектов культурного наследия (памятников истории и культуры) народов Российской Федерации;

разработка проектной документации по ремонту и приспособлению объектов культурного наследия (памятников истории и культуры) народов Российской Федерации.

Заместитель Министра

(должность уполномоченного лица)



(подпись уполномоченного лица)

С.Г.Обрывалин

(ф.и.о. уполномоченного лица)





Объект культурного наследия федерального значения  
«Ансамбль Соловецкого монастыря и отдельные сооружения островов Соловецкого архипелага,  
XVI век – первая половина XX века»  
«Телятник, XIX век»

Архангельская обл., Приморский район, поселок Соловецкий, ул. Сивко, дом 3, корпус 6

СОСТАВ ПРОЕКТНОЙ ДОКУМЕНТАЦИИ

Обозначение	Наименование комплекта		Примечания
Раздел I Предварительные работы			
Часть 1	Предварительные работы		13/НПД-14-88-ПИ
Часть 2	Первоочередные, противоаварийные мероприятия		
	Том 1	Пояснительная записка. Рабочие чертежи	13/НПД-14-88 -Р-КС
	Том 2	Сметная документация	13/НПД-14-88-Р-СМ

Име. № подл.	Подп. и дата	Взам. инв. №

						13/НПД-14-88-СП		
Изм.	Кол. уч.	Лист	№ док.	Подп.	Дата			
Гл. констр.	Кондратенко АА					Состав проектной документации	Стадия	Лист
								Листов
								1
							ФГУП ЦНРПМ	

Объект культурного наследия федерального значения

«Ансамбль Соловецкого монастыря и отдельные сооружения островов Соловецкого архипелага, XVI век – первая половина XX века»

«Телятник, XIX век»

Архангельская обл., Приморский район, поселок Соловецкий, ул. Сивко, дом 3, корпус 6

# РАЗДЕЛ I. ПРЕДВАРИТЕЛЬНЫЕ РАБОТЫ

**Часть 2.** Первоочередные, противоаварийные мероприятия

**Том 1.** Пояснительная записка. Рабочие чертежи

13/НПД-14-88-Р-КС

## Лист согласований

Должность, наименование организации	Подпись	Ф.И.О.

Име. № подл.	Подп. и дата	Взам. инв. №

Изм.	Кол. уч.	Лист	№ док.	Подп.	Дата

13/НПД-14-88

Лист





Министерство культуры Российской Федерации  
Федеральное государственное унитарное предприятие  
**«ЦЕНТРАЛЬНЫЕ НАУЧНО – РЕСТАВРАЦИОННЫЕ  
ПРОЕКТНЫЕ МАСТЕРСКИЕ»  
(ФГУП ЦНРПМ)**

109541 г. Москва, Пашковская ул., д. 8-10/5 (т. 78-52-12, факс 8-4951-678-11-31, e-mail: vniie@yandex.ru)

**ПРИКАЗ**

*12* апреля 2019 г.  
г. Москва

№ *118*

По договору № 13/НПД от 15 марта 2019г. на обязательство выполнить собственными и (или) привлеченными силами работы по разработке научно-проектной документации на проведение первоочередных противоаварийных работ в соответствии с Техническим заданием по следующим объектам, расположенным в Приморском районе Архангельской области:

- «Амбар с ледником, последняя четверть XIX века», Архангельская область, Приморский район, остров Анзер, Троицкая спасательная станция;
- «Амбар сетной у Троицкой губы, 1836 год», Архангельская область, Приморский район, остров Анзер, Свято-Троицкий скит;
- «Амбар для смоления канатов, вторая четверть XIX века», Архангельская область, Приморский район, поселок Соловецкий, ул. Приморская, дом № 15, корпус 1;
- «Погреб валунный для хранения сала, 1842 год», Архангельская область, Приморский район, поселок Соловецкий, ул. Приморская, дом № 14, корпус 3;
- «Телятник, XIX век», Архангельская область, Приморский район, поселок Соловецкий, ул. Сивко, дом № 3, корпус 6;
- «Здание общей трапезы на погребях, вторая половина XVI века, XVIII - XIX века», Архангельская область, Приморский район, поселок Соловецкий, набережная бухты Благополучия, дом 1, корпус 9;
- «Смолокурня № 2», Архангельская область, Приморский район, поселок Соловецкий, ул. Северная, дом 20, корпус 2;
- «Ансамбль Соловецкого монастыря: Крепость с башнями, воротами и пристенком, 1582-1594 годы, 1596 год, 1614-1621 годы, Иван Михайлов, монах Трифон (Кологривов): Пристенок с Поваренными и Квасоваренными воротами», Архангельская область, Приморский район, посёлок Соловецкий, ул. Северная, дом № 20, корпус 2;
- «Ансамбль Соловецкого монастыря: Крепость с башнями, воротами и пристенком, 1582-1594 годы, 1596 год, 1614-1621 годы, Иван Михайлов, монах Трифон (Кологривов): Башня Успенская (Оружейная)», Архангельская область, Приморский район, посёлок Соловецкий, набережная бухты Благополучия, дом №1;
- «Ансамбль Соловецкого монастыря: Крепость с башнями, воротами и пристенком, 1582 – 1594 годы, 1596 год, 1614-1621 годы, зодчие Иван Михайлов, монах Трифон (Кологривов): Прясло между Никольской и Корожной башнями», Архангельская область, Приморский район, посёлок Соловецкий, набережная бухты Благополучия, дом №1;
- «Птичник (руины), 1905 год», Архангельская область, Приморский район, остров Большая Муксалма;

Име. № подл.	Подп. и дата	Взам. инв. №

Изм.	Коп. уч.	Лист	№ док.	Подп.	Дата

13/НПД-14-88

Лист

- «Скотный двор, 1836 – 1839 годы, 1906 год», Архангельская область, Приморский район, остров Большая Муксалма;
- «Сергиевский келейный корпус (деревянный), 1898 – 1900 годы, архитектор Вуколов», Архангельская область, Приморский район, остров Большая Муксалма;
- «Скотопойня и баня, 1839 год», Архангельская область, Приморский район, остров Большая Муксалма;
- «Часовня в честь Рождества Христова, середина XIX века», Архангельская область, Приморский район, остров Малая Муксалма;
- «Погреб валунный, XIX век», Архангельская область, Приморский район, остров Большой Заяцкий.

**ПРИКАЗЫВАЮ:**

1. Назначить руководителем проекта – Леушину Ирину Валентиновну, руководителя проектов отдела управления проектами.
2. Назначить архитектором проекта – Гатауллина Романа Радиковича, архитектора проектов.
3. Назначить конструктором проекта – Кондратенко Александра Александровича, инженера проектов.

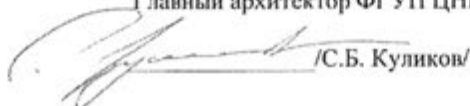
Директор ФГУП ЦНРПМ



В.Н. Фатин

СОГЛАСОВАНО:

Главный архитектор ФГУП ЦНРПМ



/С.Б. Куликов/

Инв. № подл.	Подп. и дата	Взам. инв. №							Лист	
Изм.	Коп. уч.	Лист	№ док.	Подп.	Дата	13/НПД-14-88				



**Пояснительная записка.  
Первоочередные противоаварийные работы и консервационные мероприятия.**

Объект культурного наследия федерального значения  
«Телятник, XIX век»,

входящий в состав объекта культурного наследия федерального значения  
"Ансамбль Соловецкого монастыря и отдельные сооружения островов  
Соловецкого архипелага, XVI век - первая половина XX века"  
(Архангельская область, Приморский район)

по адресу: Архангельская область, Приморский р-н, посёлок  
Соловецкий, ул. Сивко, дом 3, корпус 6.

**1. Краткое описание объекта и его технического состояния.**

***1.1. Местоположение и примыкающая территория.***

Сетной амбар расположен на Б. Соловецком острове, на северо-востоке от монастыря, входя в комплекс хозяйственных построек монастыря.

Скотная служба одна из древнейших в монастыре, сформированная одновременно с конюшенной. Обе службы были устроены рядом с сенокосами и водопоем, а также поблизости от перекрестков дорог от монастыря в скиты и отдаленные службы. Скотный двор был расположен к северу от конюшенного, в нем были стойла для рабочих быков, используемых до забоя на полевых работах. По большей части территория, сформированная постройками вытянутых деревянных телятников и служб, сохранилась до настоящего момента. Первые упоминания о крупном монастырском хозяйстве, включающем «семьдесят одну лошадь и шестьдесят волов», относится к 1570-му г. В описи 1705 года упоминается что «за Никольскими воротами ... двор волове», а в 1765 году «двор скотный». В конце XVIII – начале XIX веков в описях значится, что на воловьем дворе «быков больших и малых 160 шт.».

По характеру строительных и архитектурных приемов, а также на основании архивных изобразительных материалов, постройка телятника датируется XIX в.

В 1940-50-е годы использовался как телятник. В 1960-е как свинарник воинской части. В начале 1980-х годов был проведен косметический ремонт: побелены фасады и интерьеры, частично перебраны деревянные заполнения между столбами, заменена часть полотен с южной стороны, окрашены. Далее использовался как скотный двор.

В настоящий момент используется как склад.

## ***1.2. Объемно-пространственные характеристики и художественное оформление.***

**Объемно-пространственная композиция здания представляет собой** прямоугольное в плане сооружение, вытянутое по оси северо-восток – юго-запад, перекрыто двускатной кровлей с зашитыми доской торцевыми фронтонами. Внешние стены представлены кирпичными столбами с деревянной заборкой в пазы. В заборке устроены оконные и дверные проемы. По продольным стенам здание насчитывает по восемь секций, по поперечным – по две секции. Однако, на фотографиях кон. XX в. прослеживается еще одна секция с юго-западной стороны, в настоящий момент разобранная.

Конструктивная схема здания представлена кирпичными столбами и опорными внутренними колоннами, установленными в три ряда вдоль продольных стен, поддерживающих балки перекрытия. Торцы балок врублены в деревянную заборку. Габариты здания в плане составляют около 13,7 x 50,5 м. Высота по коньку от сегодняшней поверхности земли около 7,6 м. Валунника в уровне основания стен и кирпичных столбов при визуальном обследовании не выявлено. Установлено, что остов кирпичного столба устроен с расширением и уходит в грунт. На участке северо-западного фасада выявлена кирпичная лента, устроенная под окладными венцами. Кирпичные столбы на всю высоту сложены на известково-песчаном растворе из красного полнотелого глиняного кирпича. Заборка устроена из бревен и бруса. Участки припасовки бревен к пазам столбов зачеканены и промазаны известковым раствором. Внутренние столбы-колонны выполнены из бревен



около 33 см диаметром. В верхней части над столбами устроена опора из широкого бруса с подкосами по торцам, напоминающая широкую капитель. Основание колонн определить не удалось. Предположительно, столбы стоят на лагах пола, фиксированные шипами. Перекрытие устроено над первым этажом с формированием просторного чердачного пространства, ранее используемого в хозяйственных нуждах. Перекрытие выполнено из дощатого настила по балкам. Балки пущены в продольном и поперечном направлениях, с опорой на внутренние столбы. Поперечные и продольные балки врублены торцами в деревянную заборку наружных стен. Потолочное пространство подшито досками в разбежку. Стропильная конструкция кровли идет с опорой на поперечные балки-затяжки, куда врублены стропильные ноги, выполненные из протесанного бревна диаметром около 25 см. Стропильные ноги соединены горизонтальными затяжками, врубленными в стропила в «ласточкин хвост». Под узлы врубок затяжек в стропила устроены дополнительные стойки, поставленные под наклоном с образованием трапеции по центру фермы. Исторические стойки выполнены из бруса с врубкой на шип в нижнюю горизонтальную обвязку. Ремонтные стойки выполнены из бревна с фиксацией к затяжке скобами. Покрытие кровли тесовое, по контрообрешетке из бруса и тесовой доски вторичного использования с шагом около 80-100 см. Поверх устроено ремонтное покрытие из шифера.

Архитектурный облик здания упрощенный, представлен побеленными кирпичными столбами с расширениями по типу карнизов в уровне цоколя и верхней части, а также деревянными наличниками, зашивкой фронтона и характером столярных заполнений (столярные и скобяные изделия практически не сохранились).

### ***1.3. Состояние конструкций и строительных материалов.***

Согласно техническому заключению 2019 г. Телятник находится в аварийном состоянии.

На текущий момент наблюдаются общие деформации по всему объему, выраженные в провалах по коньку и перекосам по деревянной заборке и оконным и дверным колодам. Характер разрушений и деформаций кирпичных столбов и деревянной заборки свидетельствует о недостаточной глубине залегания фундамента, а также о подвижках основания вследствие переувлажнения почвы, а также носящего сезонный характер в период замораживания-оттаивания.

Выявлены несколько кирпичных столбов, имеющие отклонение от вертикальной оси. Кладка столбов на отдельных участках повреждена с вымыванием кладочного раствора и выкрашиванием кирпича. В основном, разрушения происходят по пазам и в нижней части кладки. На отдельных опорах по торцевым фасадам имеются разрушения в верхней части столбов, вызванные недостаточным свесом кровли и систематическим замоканием конструкций. Наблюдается активное проседание деревянной заборки, с креном по ослабленным участкам конструкции. Деформации вызваны в первую очередь разрушениями пазов кирпичных столбов, а также, предположительно, разрушениями фундамента и сгниванием нижних венцов. Образованные между бревнами щели забиты досками. Часть простенков дополнительно фиксировано деревянными жимами. Внутренние опорные столбы частью утрачены. На отдельных участках под конструкции перекрытия установлены дополнительные деревянные стойки. Наблюдаются протечки и провисание потолочной зашивки. Предположительно, в уровне чердака сформирован склад материалов или остатков сена, в том числе накапливающих влагу и приводящих к постепенному загниванию конструкций перекрытия. В северном объеме произошло обрушение потолочного перекрытия, предположительно, от систематических протечек по остоу печной трубы, в настоящий момент разобранной.

На примыкающей к зданию территории устроен склад строительных материалов и отдельных деталей столярных заполнений, что способствует нарушению водоотведения и накоплению влаги в основании наружных стен.



**Причиной неудовлетворительного, местами аварийного состояния отдельных конструкций объекта является:**

- утратой рабочей способности фундаментов, что приводит к деформации конструкций в связи с пучением грунтов основания;
- сгнивание и истлевание окладных венцов;
- разрушение кирпичных пазов для фиксации деревянной заборки;
- отсутствие проветривания и обкоса в основании стен, приводящее к разрушению основания кирпичных столбов и загниванию деревянных конструкций;
- обрушение части перекрытий и разрушение стропильной системы в северном объеме здания;
- утрата и прогнивание части теса, приводящее к намоканию и загниванию конструкций кровли и перекрытий.

***1.4. Предмет охраны.***

*Утвержден Приказом Минкультуры России от 26.05.2015 г. № 333-р.*

**Градостроительные характеристики:**

- местоположение в системе сооружений монастырского хозяйственного комплекса в северо-восточной части поселка Соловецкий (ул. Сивко);
- композиционная значимость (роль) в структуре змонастырского хозяйственного комплекса и поселка Соловецкий;
- секторы и направления видовых раскрытий, визуальные связи памятника на нач. XX в.

**Архитектурные характеристики и элементы:**

- объемно-пространственная композиция и силуэтные характеристики на нач. XX в.: прямоугольное в плане, сильно вытянутое с северо-востока на юго-запад одноэтажное сооружение.
- конфигурация завершения здания на нач. XX в.: двухскатная кровля.
- композиция и оформление фасадов на нач. XX в., в том числе: местоположение, форма оконных и дверных проемов, их оформление;

- виды обработки фасадной поверхности на нач. XX в.: побелка по кирпичной кладке столбов, деревянные бревна заполнений.

- колористическое решение фасадов на нач. XX в.;

- характер заполнения фасадных дверных и оконных проемов, материал и техника изготовления заполнений на нач. XX в.;

- пространственно-планировочная структура интерьеров в пределах капитальных стен на нач. XX в.: свободное пространство, не расчлененное капитальными стенами; трехмерные характеристики на нач. XX в.; особенности планировочных связей помещений на нач. XX в.

- композиция и архитектурное решение интерьера на нач. XX в. с учетом результатов реставрационных работ.

Характер заполнения дверных и оконных проемов в интерьерах, материал и техника изготовления заполнений на нач. XX в. с учетом результатов реставрационных работ.

Конструктивные и материаловедческие характеристики, конструктивные элементы:

- строительный материал: красный кирпич опорных столбов и брандмауэра, бревна заполнений между столбами; природный камень (валуны) в основании бревенчатых заполнений и пандуса-ввоза; дерево перекрытий первого этажа, металл.

- Конструкция: стены из кирпичных столбов, промежутки между которыми забраны бревнами; бревна нижнего венца и кирпичные столбы установлены на валуны, заглубленные в землю.

- Конструкция, материал и характер кровельного покрытия на нач. XX в. с учетом результатов реставрационных работ.

- Материаловедческие характеристики не выполняющих конструктивной роли элементов на нач. XX в. с учетом результатов реставрационных работ: дверных и оконных заполнений, декоративных деталей, покрытия полов и т.д.



## *2. Описание предлагаемых решений по предотвращению дальнейшего разрушения памятника.*

Для сохранения объекта в кратчайшие сроки необходимо проведение комплекса мер по фиксации и консервации сохранившихся конструкций, с устройством подпорок под наклоненные столбы, восстановлением целостности кирпичной кладки на участках пазов, закрепление смещенных бревенчатых конструкций на жимы. Необходимо расчистить конструкции стен от складированных здесь материалов, обеспечив их постоянное проветривание и восстановив водоотведение. Установить дополнительные опорные стойки в объеме помещений, а также восстановить утраченные участки кровельного покрытия.

### Перечень предлагаемых противоаварийных работ:

- восстановление пазов кирпичных столбов, восстановление кладки кирпичных столбов;
- фиксация кирпичных столбов, имеющих крен относительно плоскости наружных стен;
- фиксация деревянной заборки на жимы;
- расклинка деформированных бревен заборки в пазах и между собой, возможно поддомкрачивание съехавших бревен, зачеканка участков стыков деревянных шипов и пазов столбов, с промазкой мест примыкания раствором;
- разбор территории вокруг с относом строительных и хозяйственных материалов на расстояние от фасадов, обкос территории;
- восстановление утраченных стоек внутренних опор перекрытия;
- усиление дополнительными деревянными подкосами и накладками кровельной конструкции;
- восстановление целостности кровельного покрытия;
- устройство временных щитов в проемах, утративших заполнения;

- обработка загнивающих и пораженных водорослью нижних венцов антисептическим составом «Полисепт»;
- восстановление водоотведения от здания по средством организации уклона от наружных стен (возможно, с использованием подсыпки песчано-гравийной смеси; допускается также подрезка грунта на глубину не более 0,4 м.).

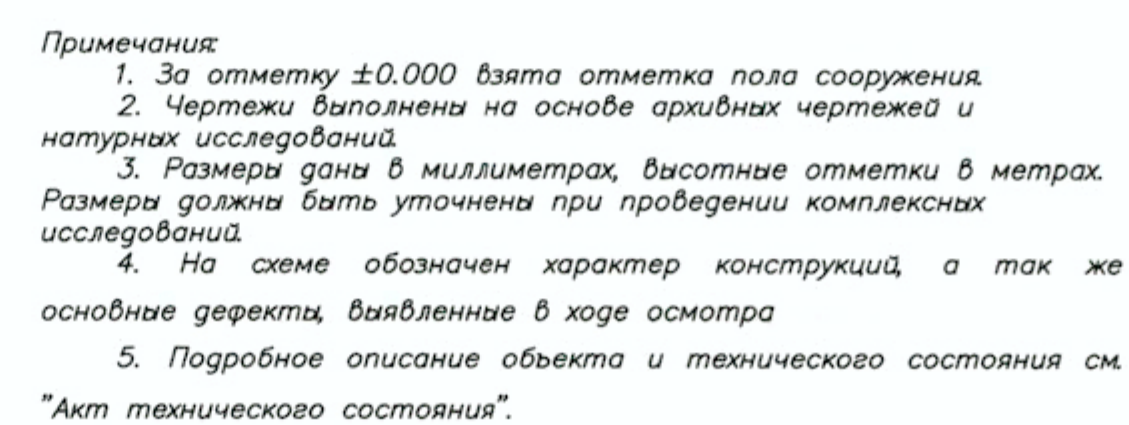
На момент ведения работ все материалы и оборудование должны быть вынесены из интерьеров объекта. Предлагается устройство временного склада вблизи стройплощадки.

Все работы вести в соответствии с методическими рекомендациями:

- «Консервация руинированных объектов», Сост. 1992 г., Институт по реставрации памятников истории и культуры «Спецпроектреставрация»;
- «Технология инъекционного укрепления каменных кладок памятников архитектуры» Сост. Карев Н.А. М., 1991 г., Институт по реставрации памятников истории и культуры «Спецпроектреставрация»;
- «Приемы и способы реставрации памятников деревянного зодчества. Архитектурно-конструктивные особенности реставрации кровель, стен, оконных и дверных проемов. Раздел 1. Деревянные кровли», Сост. Вахрамеева Т.И.;
- «Реставрация элементов исторических деревянных памятников», Сост. А.Л.Ковальчук, 2016 г.;
- «Плотницкие работы». Сост. Шинаев С.Я. – М., 1992.

В дальнейшем необходимо произвести полное детальное обследование памятника для разработки проектных решений по сохранению объекта культурного наследия.





Условные обозначения

	— Кирпичные элементы сооружения
	— Деревянные элементы сооружения
— — — — —	— Деревянные балки

Масштаб 1:100

1      0      1      2      3      4      5

	Федеральное государственное унитарное предприятие				Арх. №	88.4/1603	
	ЦЕНТРАЛЬНЫЕ НАУЧНО-РЕСТАВРАЦИОННЫЕ ПРОЕКТНЫЕ МАСТЕРСКИЕ (ФГУП ЦНРПМ)				Дата выпуска	2019 г.	
					Договор: 13/НПД		
					Адрес: Архангельская область, Приморский район, остров Большая Селовицкий, пос. Селовицкий, ул. Селько, д. 3 к/п		
					"ПЕЛЮКИ XIX ВЕК"		
Изм.	Кол.уч.	Лист	№ дог.	подпись	дата	Раздел Первоочередные противоаварийные работы.	
		ГАП	Медведева Т.Е.			Стадия	Лист
		ГИП	Леушина И.В.			р	1
		Разработал	Гатагулин Р.Р.			Листов	
					Обмерные чертежи		АПМ - 4







Схема расположения заменяемых участков прогнивших стропильных конструкция в осях 9-1

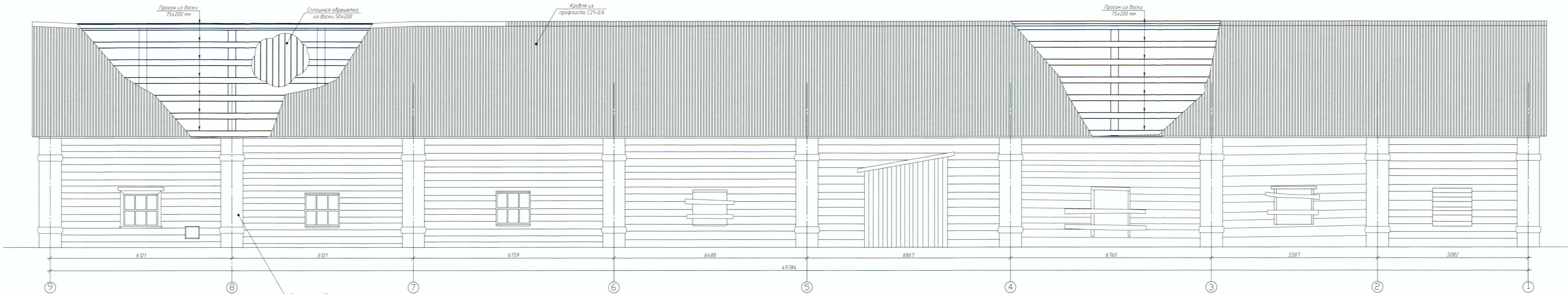


Схема расположения заменяемых участков прогнивших стропильных конструкция в осях 1-9

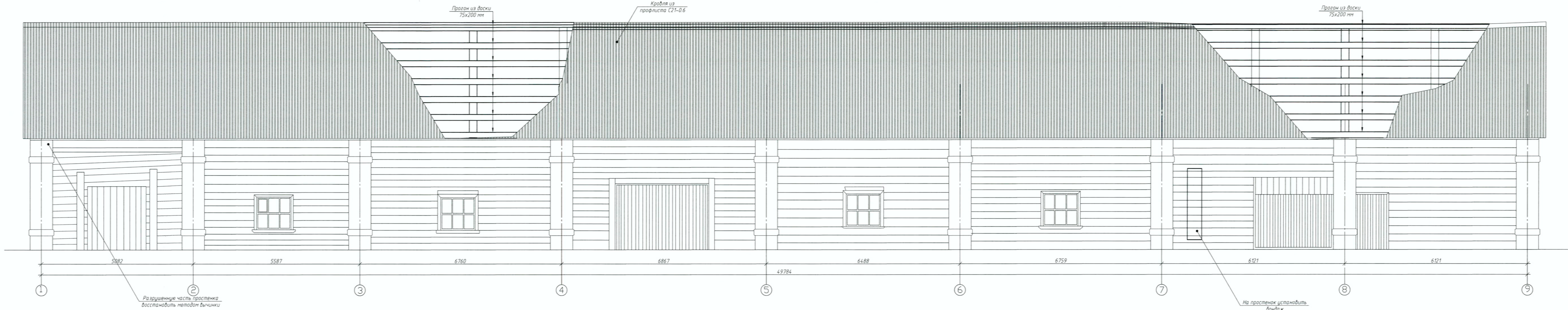
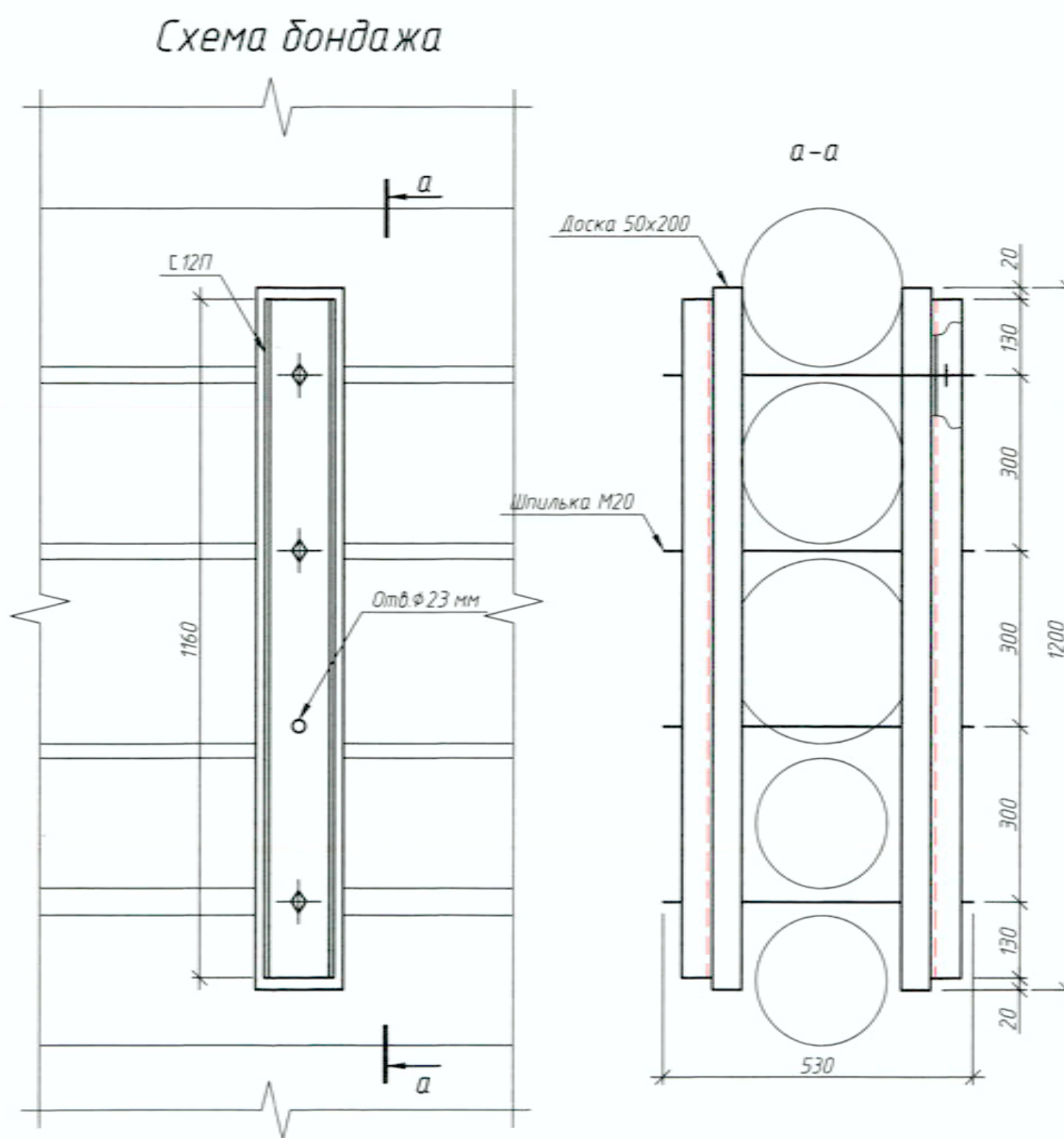
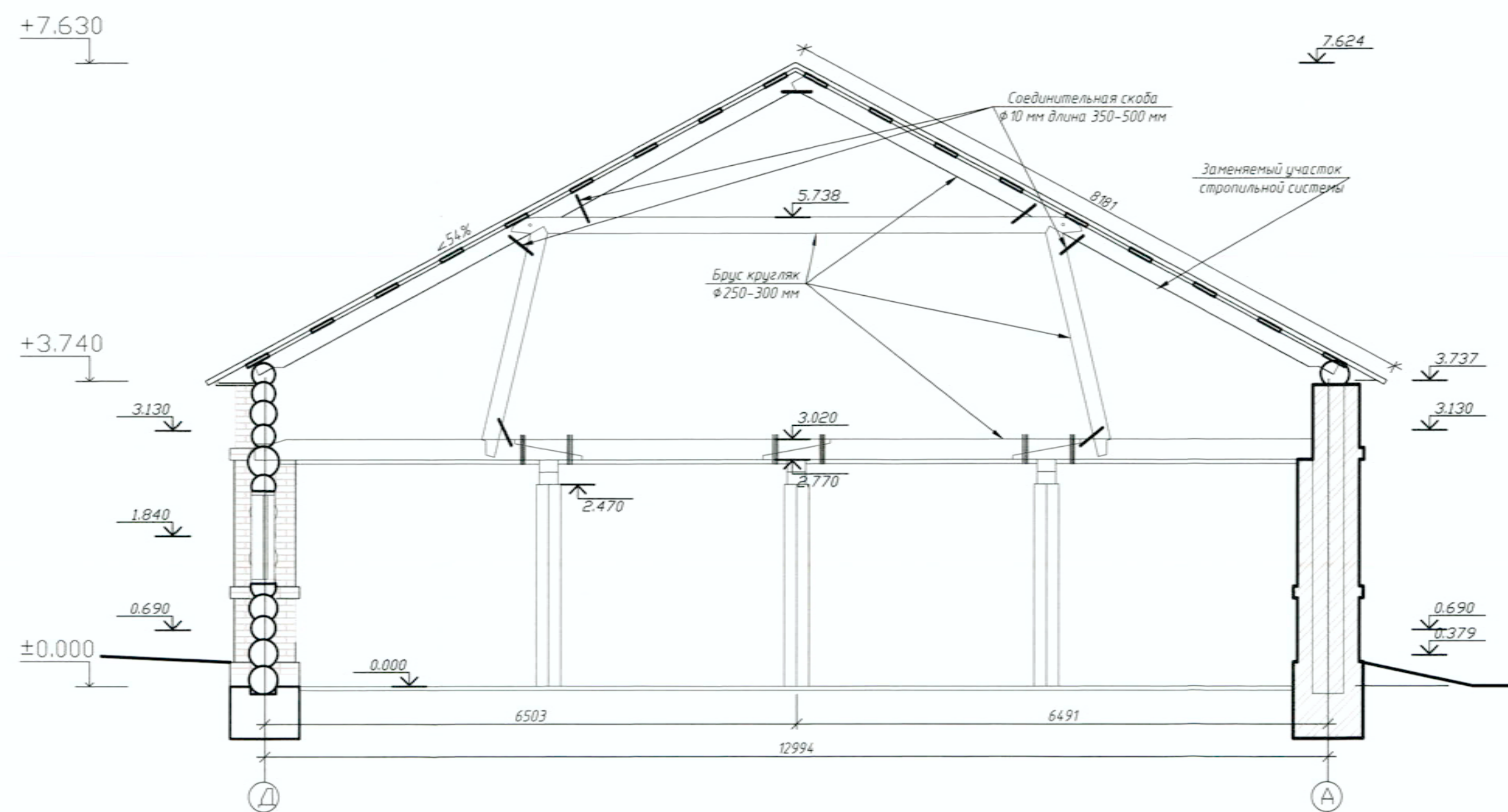
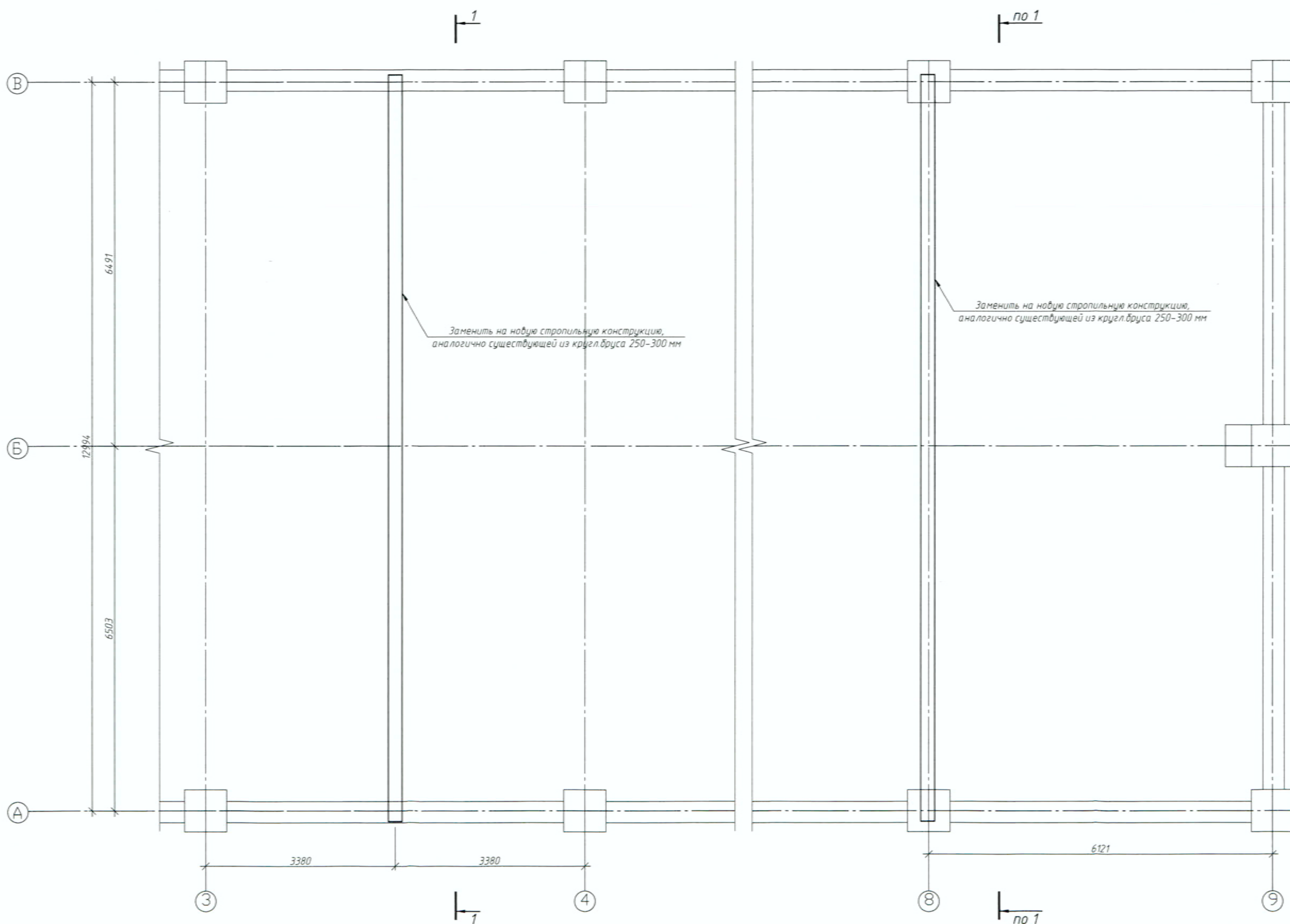


Схема расположения заменяемых стропильных конструкций



Ведомость материалов

№	Наименование материала	Количество	Примечание
1	Доска 50x200	4,87 куб.м.	
2	Шпилька диаметр 20 мм (длина 330 мм)	20 шт.	В комплекте с гайками и шайбами
3	Скоба длина 10 мм длиной 350-500 мм	60 шт.	
4	Швеллер 121	6 пог.м.	
5	Раствор М300	0,9 куб.м.	
6	Профлист С21 0,6 мм	836 кв.м.	
7	Доска 75x200	3,64 куб.м.	
8	Полоса стальная 15 мм	480 шт.	
9	Стойка из бруса 250-300 мм	169,8 литр.	
10	Кирпич 250х125х65 мм (100 мм)	15 куб.м.	
11	Инъекционный раствор марки Компакт	1500 литр.	
12	Раствор «Лавочный» М75	3 тонн.	
13	Брус круглый диаметр 250-300 мм (длина 1,3 м)	2 шт.	
14	Брус круглый диаметр 250-300 мм (длина 6,5 м)	4 шт.	
15	Брус круглый диаметр 250-300 мм (длина 2,5 м)	2 шт.	
16	Брус круглый диаметр 250-300 мм (длина 2,5 м)	4 шт.	
17	Брус круглый диаметр 250-300 мм (длина 6 м)	2 шт.	
18	Кирпич керамический 250х125х65 мм (100 мм)	15 куб.м.	

Ведомость объемов работ

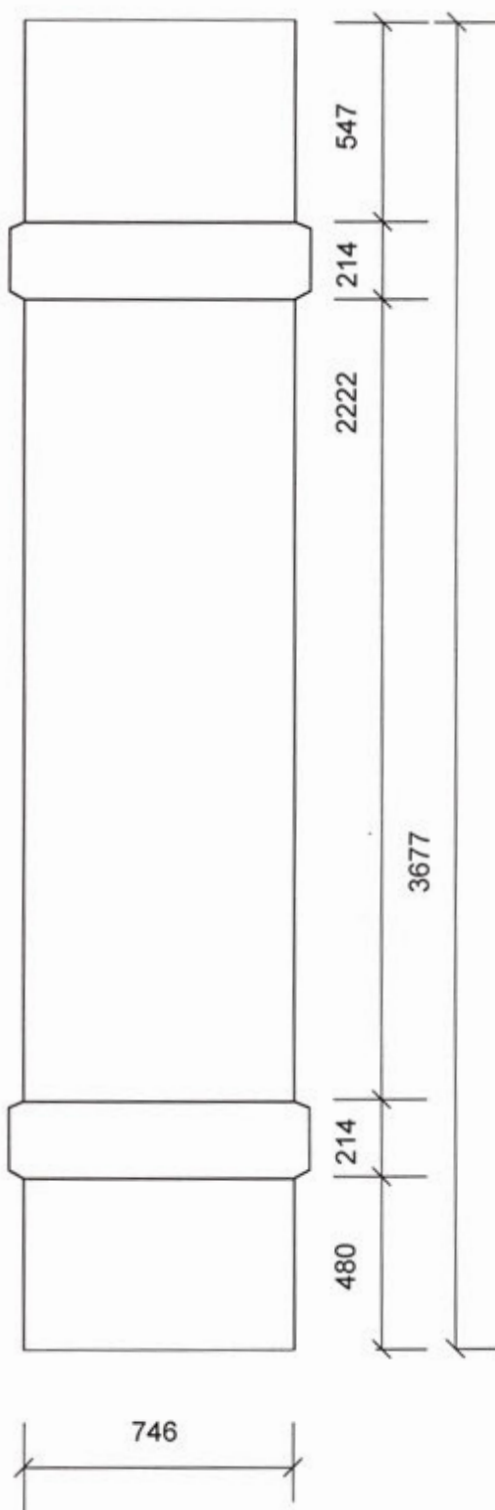
№	Наименование	Ед. изм.	Кол. по
1	Перед началом работ получить разрешающие записи от авторского надзора.	шт.	20
2	Все размеры уточнить по месту.	шт.	836,4
3	Все деревянные элементы обработать огнебиозащитным составом «ЭкоМастер» (либо аналогичным).	шт.	836,4
4	Установка стеновых элементов из кирпича 250х125х65 мм (100 мм).	шт.	51
5	Установка стеновых элементов из кирпича 250х125х65 мм (100 мм).	шт.	20
6	Установка стеновых элементов из кирпича 250х125х65 мм (100 мм).	шт.	5
7	Установка стеновых элементов из кирпича 250х125х65 мм (100 мм).	шт.	0,9
8	Установка стеновых элементов из кирпича 250х125х65 мм (100 мм).	шт.	480
9	Установка стеновых элементов из кирпича 250х125х65 мм (100 мм).	шт.	480
10	Установка стеновых элементов из кирпича 250х125х65 мм (100 мм).	шт.	1920
11	Установка стеновых элементов из кирпича 250х125х65 мм (100 мм).	шт.	118,9
12	Установка стеновых элементов из кирпича 250х125х65 мм (100 мм).	шт.	242,7
13	Установка стеновых элементов из кирпича 250х125х65 мм (100 мм).	шт.	96,9
14	Установка стеновых элементов из кирпича 250х125х65 мм (100 мм).	шт.	10

Примечание:  
1. Перед началом работ получить разрешающие записи от авторского надзора.  
2. Все размеры уточнить по месту.  
3. Все деревянные элементы обработать огнебиозащитным составом «ЭкоМастер» (либо аналогичным).  
4. Все кирпичные столбы проектировать составом марки REMMERS, необходимо безударным способом просверлить отверстия с шагом 300х300 в шахматном порядке на третью часть глубины столба диаметром 16 мм.  
5. Инъектирование производить под давлением 3-6 атм.

Федеральное государственное учреждение «Центральные научно-реставрационные проектные мастерские» (ФГУП ЦНРПМ)				Договор 13/НПД			
Адрес: Архангельская область, Приморский район, поселок Соловецкий, ул. Сибиряков, дом 3, корпус 6, «Тельняшник», XIX век				Раздел I. Первоочередные проектные работы. Инженерно-конструкторская часть.			
Схема стропильной системы. Ведомость работ. Схема бондажа. Раздел 1-1				АПП-4			



# Пилыстра м 1 : 20



88.4/1622

						Наименование объекта: Ансамбль Соловецкого монастыря и отдельные сооружения островов Соловецкого архипелага, XVI век - первая половина XX века		
						Телятник XIX век		
Изм	Лист	Кол.уч	№ док.	Подпись	Дата	Стадия	Лист	Листов
АП		Медведева ГЕ				Р		
ИП		Пеушина ИВ						
Разработал		Гатауллин РР						
						Обмерные чертежи. деталь		